



INFORME TÉCNICO N.15

ANÁLISIS DEL PILAR DE
EDUCACIÓN SUPERIOR ICC
2022.

ANÁLISIS¹ DEL PILAR DE EDUCACIÓN SUPERIOR Y EDUCACIÓN PARA EL TRABAJO DEL INFORME DE COMPETITIVIDAD POR CIUDADES (ICC) 2022

- La **cobertura en educación superior, la sigue liderando Popayán** siendo la única ciudad de la región pacífica dentro del top 5 ranking de este indicador, convirtiéndola en la ciudad junto a Pasto que sube en el ranking general.
- **Cali, Popayán y Pasto**, ciudades que le apuestan al crecimiento del dominio del segundo idioma. **En todas las ciudades este indicador crece.**
- **Efecto pandemia:** a excepción del indicador de bilingüismo, los indicadores del pilar 7 de las ciudades de nuestra región presentan disminuciones en comparación con el informe de julio de 2020.
- **El puntaje del indicador de calidad** se vió golpeado en todo el país por el rendimiento de los puntajes del Saber Pro.

¹ Editado por **Camilo Alberto Lezcano Yepes** Director Ejecutivo de CIDESCO.

INTRODUCCIÓN

Como iniciativa del Comité Ejecutivo vigente y apoyo fundamental de todas las instituciones de educación superior asociadas a CIDESCO, en agosto del 2019, se comenzó a realizar de manera frecuente el Informe Técnico CIDESCO, en los cuales se han abordado diferentes temáticas de interés general para los directivos, profesores y colaboradores de toda nuestra comunidad, en este año hemos realizado 4 entregas, siendo esta la más reciente.

En la primera versión del Informe Técnico, se planteó el análisis del pilar de educación superior y educación para el trabajo del informe de competitividad por ciudades del año 2019, el cual busco ilustrar y contextualizar de manera muy informativa las diferentes posiciones y puntajes de las cuatro (4) ciudades de nuestra región sur occidente.

En este Informe Técnico No. 15, nos enfocaremos en la versión 2022 del ICC, analizando no solo, el ranking del año en curso si no la evolución en comparación con la información que tenemos de los índices anteriores de nuestras ciudades principales en el Pilar No. 7 de Educación Superior y Educación Para el Trabajo. El ICC, no ha tenido mayores cambios, sigue midiendo la competitividad en cuatro focos² divididos en 13 pilares, los cuales tienen una calificación por departamento de 0 a 10 según los indicadores utilizados en cada pilar, generando un ranking general de competitividad y uno por cada pilar.

² Los cuatro focos y trece pilares:

1. CONDICIONES HABITABLES: Pilar 1. Instituciones, Pilar 2. Infraestructura, Pilar 3. Adopción TIC, Pilar 4. Sostenibilidad ambiental.
2. CAPITAL HUMANO: Pilar 5. Salud, Pilar 6. Educación básica y media, Pilar 7. Educación superior y formación para el trabajo.
3. EFICIENCIA DE LOS MERCADOS: Pilar 8. Entorno para los negocios, Pilar 9. Mercado laboral, Pilar 10. Sistema financiero, Pilar 11. Tamaño del mercado.
4. ECOSISTEMA INNOVADOR: Pilar 12. Sofisticación y diversificación, Pilar 13. Innovación y dinámica empresarial

Para efectos de este informe, solo se tendrán en cuenta los resultados del Pilar de interés principal de la Universidades (**Pilar 7**), y la posición y calificación de las ciudades: Cali, Popayán, Pasto y Quibdó.

El *Pilar 7. Educación superior y formación para el trabajo*, cuenta con la medición de 3 indicadores generales y 9 específicos:

<p>1. Cobertura en Educación Superior</p>	<p>1.1. Cobertura bruta en formación universitaria 1.2. Graduados en posgrado 1.3. Cobertura bruta en formación técnica y tecnológica</p>
<p>2. Calidad en Educación Superior</p>	<p>2.1. Puntaje pruebas Saber Pro 2.2. Calidad de docentes de educación superior 2.3. Cobertura en instituciones de educación superior con acreditación de alta calidad 2.4. Dominio de Segundo Idioma</p>
<p>3. Educación para el trabajo y Desarrollo Humano</p>	<p>3.1. Proporción de estudiantes en IFDTH³ matriculados en instituciones certificadas 3.2. Número de egresados del SENA vinculados al mercado laboral</p>

A continuación, se podrá observar los resultados en puntaje (0 – 10) y posición en el ranking nacional por indicador (entre 32 ciudades) por cada una de las ciudades de la de la región individualmente en las Tablas 1, 2, 3 y 4, y un comparativo de los indicadores generales de las ciudades en la tabla 5.

³ Instituciones de Formación para el Trabajo y Desarrollo Humano.

Tabla 1. **Resultados Indicadores Cali.**

Cali		
Indicadores.	Puntaje (0 - 10)	Posición (Entre 32)
Cobertura en educación superior	2,56	18
Cobertura bruta en formación universitaria	2,39	21
Graduados en posgrado	2,51	10
Cobertura bruta en formación técnica y tecnológica	2,80	20
Calidad en educación superior	7,94	3
Puntaje pruebas Saber Pro	7,04	14
Calidad de docentes de educación superior	8,59	3
Cobertura en instituciones de educación superior con acreditación de alta calidad	7,99	5
Dominio de segundo idioma	8,14	7
Educación para el trabajo y el desarrollo humano	6,90	5
Proporción de estudiantes en IETDH matriculados en instituciones certificadas	7,55	6
Número de egresados del SENA vinculados al mercado laboral	6,26	7

Tabla 2. **Resultados Indicadores Popayán**

Popayán		
Indicadores.	Puntaje (0 - 10)	Posición (Entre 32)
Cobertura en educación superior	6,52	3
Cobertura bruta en formación universitaria	5,86	3
Graduados en posgrado	4,01	5
Cobertura bruta en formación técnica y tecnológica	9,70	3
Calidad en educación superior	5,71	14
Puntaje pruebas Saber Pro	7,67	9
Calidad de docentes de educación superior	4,38	12
Cobertura en instituciones de educación superior con acreditación de alta calidad	5,61	15
Dominio de segundo idioma	5,21	17
Educación para el trabajo y el desarrollo humano	4,35	15
Proporción de estudiantes en IETDH matriculados en instituciones certificadas	5,13	15
Número de egresados del SENA vinculados al mercado laboral	3,56	15

Tabla 3. **Resultados Indicadores Pasto.**

Pasto		
Indicadores.	Puntaje (0 - 10)	Posición (Entre 32)
Cobertura en educación superior	3,67	8
Cobertura bruta en formación universitaria	5,75	4
Graduados en posgrado	3,40	6
Cobertura bruta en formación técnica y tecnológica	1,85	26
Calidad en educación superior	5,38	15
Puntaje pruebas Saber Pro	8,22	7
Calidad de docentes de educación superior	3,36	18
Cobertura en instituciones de educación superior con acreditación de alta calidad	5,84	13
Dominio de segundo idioma	5,31	16
Educación para el trabajo y el desarrollo humano	3,17	21
Proporción de estudiantes en IETDH matriculados en instituciones certificadas	3,60	20
Número de egresados del SENA vinculados al mercado laboral	2,74	18

Tabla 4. **Resultados Indicadores Quibdó.**

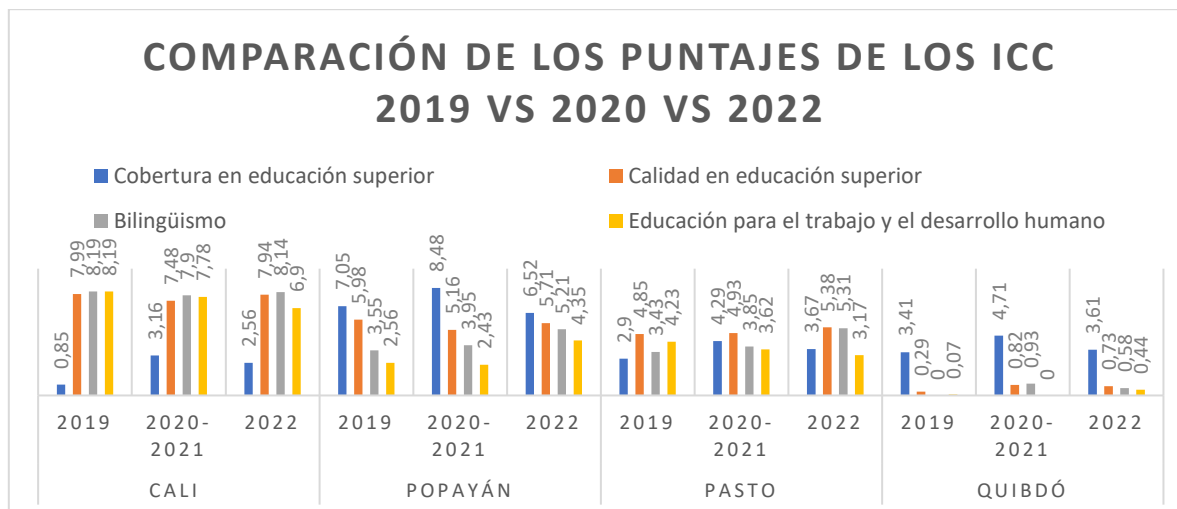
Quibdó		
Indicadores.	Puntaje (0 - 10)	Posición (Entre 32)
Cobertura en educación superior	3,61	9
Cobertura bruta en formación universitaria	6,70	2
Graduados en posgrado	2,75	8
Cobertura bruta en formación técnica y tecnológica	1,39	30
Calidad en educación superior	0,73	31
Puntaje pruebas Saber Pro	0,00	32
Calidad de docentes de educación superior	1,73	25
Cobertura en instituciones de educación superior con acreditación de alta calidad	0,31	27
Dominio de segundo idioma	0,58	31
Educación para el trabajo y el desarrollo humano	0,44	31
Proporción de estudiantes en IETDH matriculados en instituciones certificadas	0,00	32
Número de egresados del SENA vinculados al mercado laboral	0,89	29

Tabla 5. Comparativo entre los indicadores generales por ciudad. ⁴

INDICADORES	Cali		Popayán		Pasto		Quibdó	
	Puntaje (0 - 10)	Posición (Entre 32)	Puntaje (0 - 10)	Posición (Entre 32)	Puntaje (0 - 10)	Posición (Entre 32)	Puntaje (0 - 10)	Posición (Entre 32)
<i>Cobertura en educación superior</i>	2,56	18	6,52	3	3,67	8	3,61	9
<i>Calidad en educación superior</i>	7,94	3	5,71	14	5,38	15	0,73	31
<i>Bilingüismo</i>	8,14	7	5,21	17	5,31	16	0,58	31
<i>Educación para el trabajo y el desarrollo humano</i>	6,90	5	4,35	15	3,17	21	0,44	31

⁴ Se agrega el Bilingüismo como indicador general, como en el ICC.

Gráfico 1. Comparación entre las ciudades de la región suroccidente de los indicadores de competitividad del Pilar 7.



El gráfico 1, muestra los puntajes de las ciudades en los distintos indicadores del Ranking General de Competitividad en Educación Superior y Formación para el Trabajo en los años 2019, 2020 y 2022 para observar la evolución de un año a otro. En este se puede observar el efecto causado por la pandemia del Covid-19 y los rezagos en términos de competitividad en el sector, argumentados básicamente en la variación negativa o nula de los puntajes de los indicadores, además de la posición de las ciudades en el ranking general del Pilar.

Tabla 6. Posición Ranking General Pilar No. 7 - Competitividad en Educación Superior y Formación para el Trabajo

Posición Ranking General – Competitividad en Educación Superior y Formación para el Trabajo			
Capital	Posición 2020	Posición 2022	Evolución 2020-2022
Cali	7	8	↓ -1
Popayán	10	9	↑ 1
Pasto	16	15	↑ 1
Quibdó	27	30	↓ -3

Para complementar mejor nuestro análisis y poder ver cuáles son las mejores perspectivas para el futuro hemos consultado a la Doctora en Ciencias Sociales y Políticas con Maestría en Estudios Políticos, Sandra Liliana Londoño Calero, Directora Maestría en Interculturalidad, Desarrollo y Paz Territorial y Coordinadora de la Línea Educación en Contextos de Multiculturalidad del Instituto de Estudios Interculturales de la Pontificia Universidad Javeriana de Cali.

CLAVES PARA PODER INCREMENTAR COMPETITIVIDAD EN EDUCACIÓN SUPERIOR LA REGIÓN.



1. ¿Cómo puede aumentar la competitividad en educación superior en la región?

Sandra Londoño, Coordinadora de la Línea Educación en Contextos de Multiculturalidad del Instituto de Estudios

Creo que es importante:

- Tener un plan estratégico orientado por este objetivo de competitividad, con una definición clara de lo que significa ser competitivo en la ciudad.
- Con una línea de base y una serie de acciones, plazos y recursos, que permitan monitorear el avance en algunos indicadores clave de competitividad.
- Con un foco claro y "metas volantes" que permitan registrar todos los logros en el tiempo.
- Con elementos comparativos y benchmarking que pueda servir como inspiración y retroalimentación.

2. ¿Qué aspectos cree usted nos tiene sin poder aumentar en el Ranking Nacional?

- Existen diversos rankings, creo que hay que elegir algunos y hacer consciente, planificada y deliberadamente acciones que lleven a este objetivo.
- Se deben tener mecanismos suficientemente estudiados y eficientes para el logro del ranking
- No olvidar que lo sustancial no es el premio, sino el modo de abordar los problemas y la vida.
- Debe estar dentro del plan, tener recursos, personas y acciones concretas para alcanzarlos.

Conclusiones:

Al igual que como iniciamos las conclusiones en el Informe Técnico No. 6 “*Si bien no son grandes los cambios, sí se evidencia **un deterioro de la competitividad de la educación superior en la región**”, evidenciado que **casi** todas las ciudades caen en el ranking nacional (excepto Popayán).* Esto nos indica que, aunque la pandemia del Covid-19, generó retrasos y rezagos, las ciudades de nuestra región vienen teniendo problemas para aumentar su competitividad en este pilar, por lo cual es muy importante que desde las IES de la Región, comencemos a generar estrategias para iniciar a generar crecimiento en los indicadores de cobertura, calidad, bilingüismo y ETDH.

CALI: CAE EN TODO MENOS EN CALIDAD (COMPARADO CON EL 2020): En el ICC 2020, Cali ya venía con un deterioro general en valores absolutos (calificación de los indicadores) y en el puesto del ranking. En el caso del

informe del índice presentado en este año, pasa exactamente lo mismo, la capital del Valle del Cauca, sigue cayendo o manteniendo constantes los puntajes de los indicadores, **en este caso teniendo evolución en solo uno, el indicador de calidad en educación superior**, el cual fue impulsado por la mejoría en dos aspectos puntuales, "*cobertura en instituciones de educación superior con acreditación de alta calidad*", en el cual la ciudad se posiciona entre las cinco primeras ciudades del país, seguramente esto como consecuencia de lo realizado el año inmediatamente anterior por el programa "Todos y Todas a Estudiar" de la Alcaldía y las Universidades de Alta calidad del Sur de Cali. El otro aspecto que cabe resaltar es el de "*calidad de docentes en educación superior*", en el cual, la ciudad de Cali se posiciona dentro de las tres primeras ciudades del país en este aspecto, que tiene en cuenta el número de doctores empleados por las instituciones.

Es importante mencionar que la crisis social vivida especialmente en la ciudad de Cali también tiene parte de responsabilidad en el rendimiento de la competitividad del sector en el 2022.

POPAYÁN LA MEJOR CIUDAD EN TERMINOS DE COBERTURA: Por tres informes de ICC (2019, 2020 y 2022) la ciudad de Popayán ha sido la representación de la región en los puestos mas altos del ranking en términos de cobertura bruta. Aunque para el 2022 hay una caída de casi 2 puntos en el puntaje de este indicador, pasando de 8,48 en 2020 a 6,54 en el 2022, la ciudad se mantiene dentro de las 3 mejores en el ranking nacional en términos de cobertura, esto debido que al impacto de la pandemia en todo el país.

En el ranking general la ciudad sigue creciendo, pasando del 10° al 09° puesto. Básicamente por el excelente trabajo de la capital del Departamento del Cauca en términos de cobertura bruta universitaria y cobertura bruta en formación técnica y tecnológica. Sin embargo, las instituciones de Popayán deben poner especial atención en generar

estrategias para mejorar su competitividad en bilingüismo, la acreditación de alta calidad de las instituciones, además del número de profesores con nivel de doctorado.

PASTO: MEJORA EN IDICADORES CLAVE Y SUBE UNA POSICIÓN EN EL RANKING. La ciudad de Pasto muestra crecimientos en el tiempo muy interesantes en dos indicadores puntualmente; el indicador de calidad en educación superior pasa de tener un puntaje de 4,85 en 2019, 4,93 en 2020 a un puntaje casi un punto mas alto de 5,38 en 2022. **Esta mejoría se debe al buen rendimiento de la ciudad en los resultados del Saber Pro, siendo la mejor puntuada de toda la región, quedando de 7 en ranking de este aspecto**, además de la evolución positiva desde el 2019 del aspecto del Dominio del segundo idioma, pasando de tener un puntaje de 3,43 en 2019, 3,85 en 2022 a 5,31 en 2022.

Se nota el esfuerzo de la ciudad del sur del país, para mejorar en las puntuaciones, las caídas en los puntajes en términos de cobertura y EDTH, no fueron suficientes para afectar la posición de la ciudad en el Ranking general del pilar 7, pasando de estar el puesto 16 en el 2020 al 15 en 2022.

QUIDBÓ CON POCA MEJORÍA Y RESAGADA EN LA REGIÓN. En los resultados de la ciudad de Quibdó, podemos observar sus carencias en todos los indicadores. La ciudad es la única de la región que no muestra mejoría en ninguno, involucionando en términos de cobertura, calidad, bilingüismo y EDTH. Esto ocasionó una pérdida de 3 puestos en el ranking general del pilar.



CIDESCO

Corporación para la Integración y
Desarrollo de la Educación Superior
en el Suroccidente Colombiano

Juntos trabajamos por el desarrollo de la educación superior en la región.

